

La carpintería de armar policromada en Galicia propuestas iniciales para su conservación y protección

Brianda Otero Moreira
moreira.brianda@gmail.com

En Galicia se conservan un considerable número de armaduras pintadas poco conocidas y escasamente valoradas: cuando se habla de techumbres pintadas en la península ibérica lo primero que viene a la mente es la tradición mudéjar desarrollada sobre todo en el sureste ¿es que en el norte no hemos experimentado la arquitectura desde dentro? Este trabajo es, pues, un primer acercamiento al tema a través de la conservación preventiva.



Figura 1. Armadura San Roque de Mazaeda (Lugo). Fotografía Laura Valiela



Figura 2. Armadura edificio obispado (Lugo). Fotografía Carolina Casal.



Figura 3. Armadura Augas Santas (Ourense)

OBJETIVOS

Este trabajo pretende contribuir a la valorización social y protección de las armaduras pintadas en territorio gallego. Los objetivos secundarios para intentar conseguir este propósito son tres. El primero es meramente práctico: hacer una primera aproximación a su volumen y clasificación. El segundo es ofrecer un estudio inicial de su estado de conservación y sus riesgos, y finalmente el tercero avanzar estrategias para la protección y conservación.

METODOLOGÍAS

El fundamento metodológico se encuentra en la gestión de los agentes de alteración y, por lo tanto, en la manera de abordar el patrimonio desde conservación preventiva para contribuir a minimizar o evitar posibles deterioros futuros. Es por ello que este trabajo también sigue la triangulación metodológica, empleando tanto variables cualitativas como cuantitativas. El método de este trabajo tiene dos tareas: presentar un esbozo del panorama de las armaduras pintadas gallegas como paso lógico para tratar de diseñar unas medidas que permitan focalizarse en los problemas de manera concreta.

CONCLUSIONES

Plantear una aproximación al volumen, particularidades y vulnerabilidad de las armaduras pintadas ha demostrado ser una decisión con buenos resultados: en este tiempo se pudo reunir un total de veinticuatro armaduras pintadas de importante significación, aunque es muy probable que se conserve un número mucho más elevado. La disociación se presenta como uno de los factores que más ha contribuido al deterioro de estas estructuras. Por esta razón, el planteamiento de estrategias que ponen el foco en la necesaria catalogación, en el estudio de su vulnerabilidad y sobre todo en difusión resulta fundamental. Se hace necesario resaltar la conveniencia de la estrategia de difusión para comenzar a ejercer una protección real porque su protección está estrechamente vinculada con su valoración social.



Figura 4. Armadura Santa Baia de Beiro (Ourense)

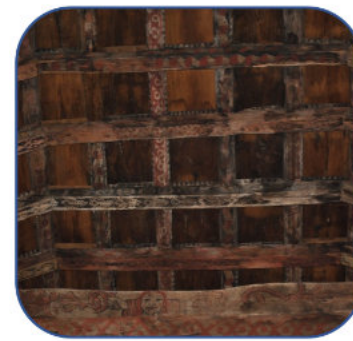


Figura 5. Armadura San Vicente de Pinol (Lugo)



Figura 5. Armadura San Pedro de Lugo. Fotografía Óscar Cela (La Voz de Galicia)



Figura 4. Armadura Xunqueira de Espadañedo (Ourense)

