



Resumo:

Este traballo centrase no estudo dos protocolos empregados no tratamento dos materiais arqueolóxicos. Analízase por medio de unha comparativa entre dous territorios similares dende o punto de vista xeográfico e administrativo; pero cun organigrama interno completamente diferente. Abórdanse as similitudes e diferenzas entre Irlanda e Galicia; dende a formación de profesionais ata a entrega dos materiais arqueolóxicos no museo.



Obxectivos:

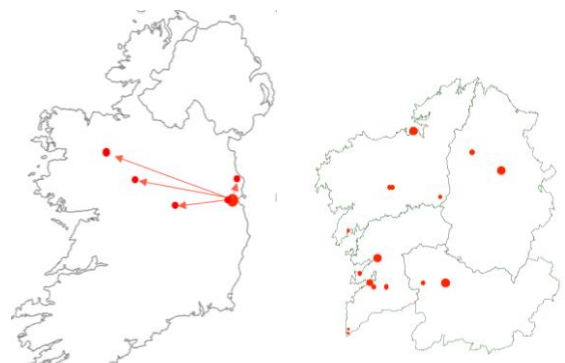
Xerar un debate sobre o estado actual do papel que xoga a conservación-restauración na actividade arqueolóxica en Galicia, a través da súa comparativa coa República de Irlanda.

- O labor que xogan os restauradores na elaboración de proxectos arqueolóxicos.
- A intervención nos procesos de escavación no xacemento. Organización, control, estabilización das evidencias arqueolóxicas en campo (artefectos e mostras).
- E finalmente a participación nos sistemas de depósito en museos. É dicir, garantir unha entrega organizada e accesible para os especialistas, con garantías de estabilización dos bens.

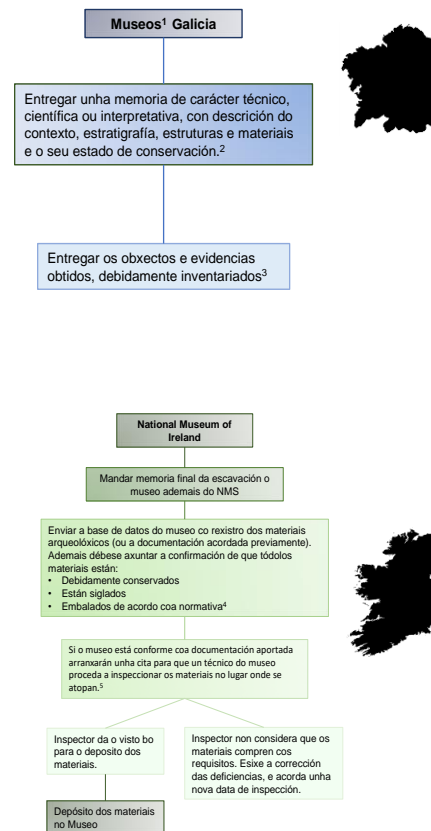
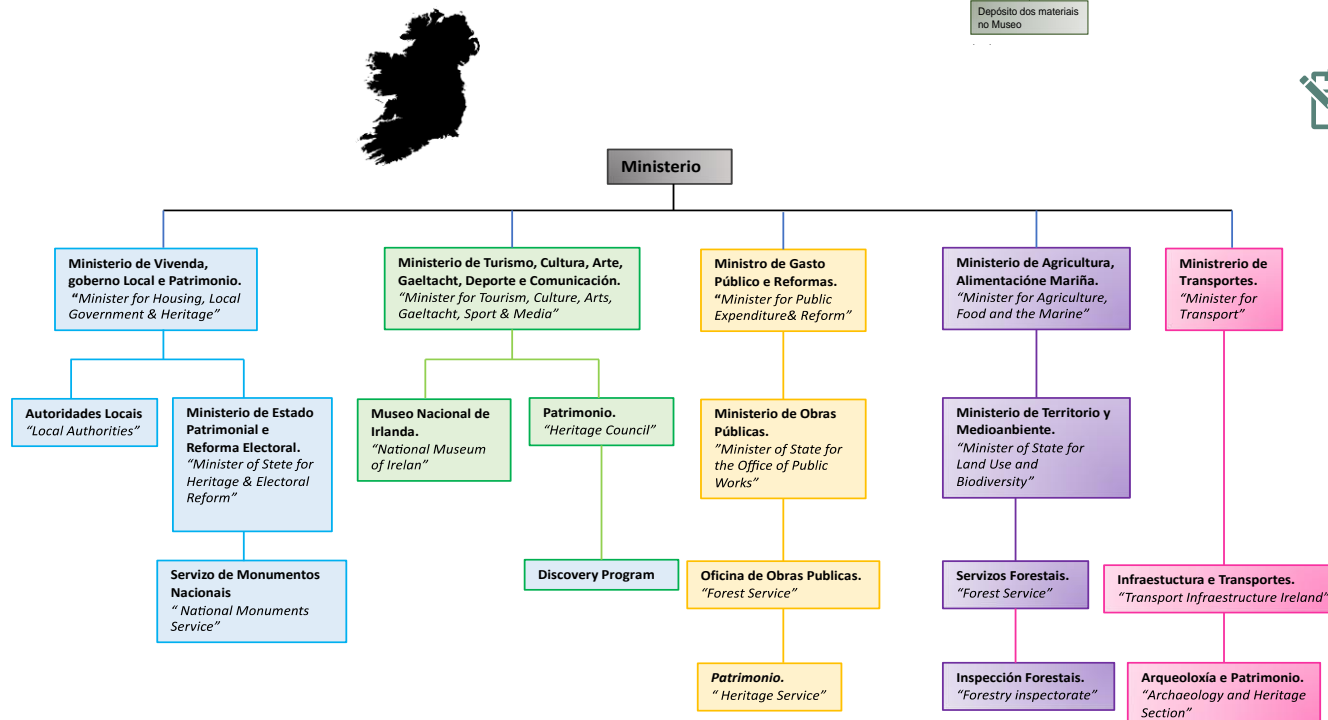
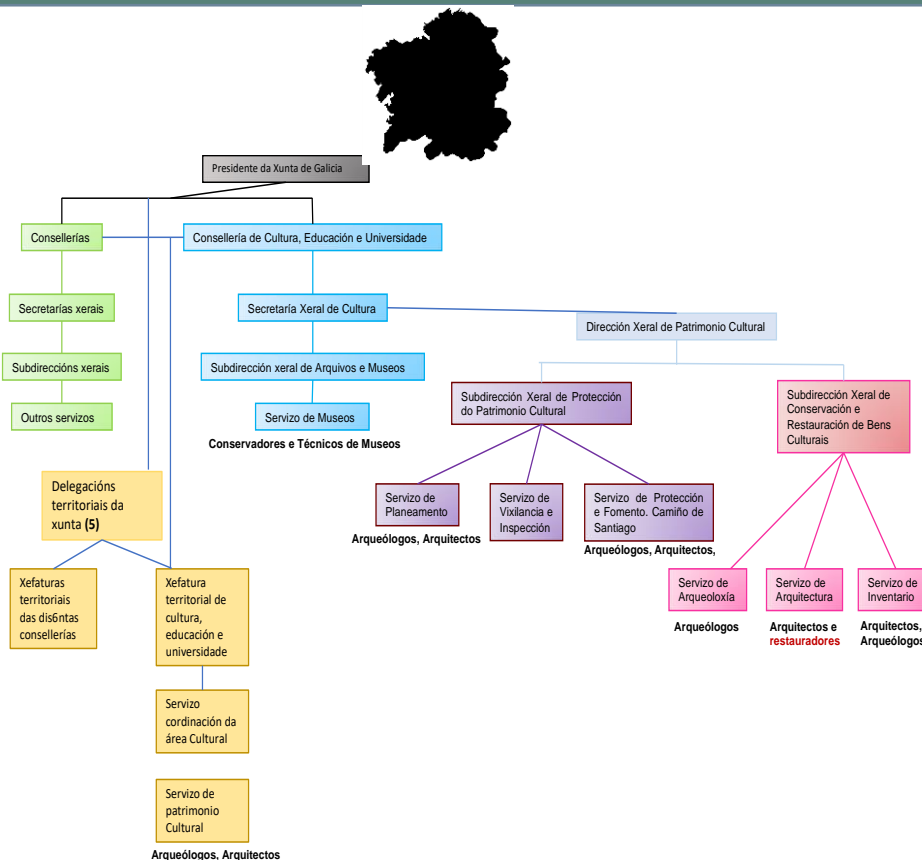
Metodoloxía:

Recompilación de datos e información obtida mediante tres fontes:

- A propia experiencia persoal.
- Análise da normativa.
- Entrevistas a profesionais responsables das diferentes áreas competentes.



Museos onde se depositan os materiais arqueolóxicos.



Debilidades <ul style="list-style-type: none"> • Falta de coordinación de criterios e medidas executivas. • Falta de regulamentos específicos. • Ausencia de inversión económica significativa proporcional ós bens culturais. • Información online de difícil acceso. 	Ameazas <ul style="list-style-type: none"> • Desinterese administrativo. • Falta de inversión, especialmente contratos de persoal. • De non haber beneficio político, non hai interés en executar. • Investimentos inadecuados.
Fortalezas <ul style="list-style-type: none"> • Xa conta con estudos específicos e de formación de profesionais. • Múltiples centros museístico. • Instauración e estabilización de mecanismos e normativas de escavacións por motivos de obras. 	Oportunidades <ul style="list-style-type: none"> □ Posibilidade de crear protocolos comúns de diferentes puntos de vista □ Múltiples áreas profesionais. □ Oportunidade de crear un órgano común coordinando tódalas áreas profesionais. □ Moitos materiais sen tratar nos almacéns dos museos. a Contratación de persoal de conservación-restauración arqueolóxica.

Debilidades <ul style="list-style-type: none"> □ Carecen de centros de formación en conservación. □ Un único criterio de entrega. □ Non hai suficientes conservadores. □ Falta de profesionais especialistas. 	Ameazas <ul style="list-style-type: none"> □ Fuga de traballadores. □ Falta de conservadores. □ Memorias sen publicar.
Fortalezas <ul style="list-style-type: none"> □ Protocolos específicos. □ Inversión en formación, concesión de bolsas. □ Inversión económica importante. □ Instalacións museísticas, libre uso para profesionais externos. □ Fácil acceso online a información. 	Oportunidades <ul style="list-style-type: none"> □ Oportunidades de traballo para novos conservadores. □ Posibilidade de educar especialistas propios.



Consideracións finais:

- Protocolization dos traballos, con un compromiso por parte da administración para dotar aos administrados dos medios precisos para poder levalo a cabo.
- Necesidade de crear unha asociación de patrimonio arqueolóxico na que se inclúan tódalas áreas profesionais relacionadas coa arqueoloxía, coa finalidade de mellorar a comunicación promovendo a colaboración entre profesionais.
- Elaboración de un novo Decreto regulador das actividades arqueolóxicas de Galicia, no que se recoñeza ó conservador como profesional capacitado para a dirección de proxectos de intervencións de protección, consolidación e restauración de xacementos arqueolóxicos.
- Creación de un elemento articulador entre o servizo de Arqueoloxía e o servizo de Museos, para evitar duplicidades nos procesos, e poder crear unha base de datos comúns.