

Estudio comparativo e intervención de una colección de cornucopias del siglo XVIII

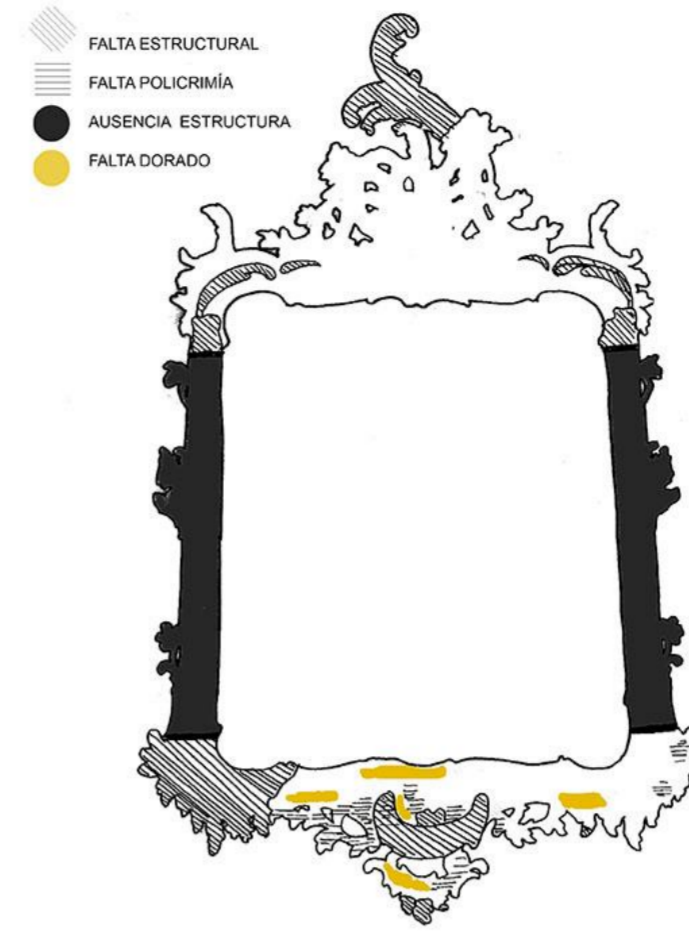
Erika Añenza Saavedra, erikatienza@hotmail.com, 4 de julio de 2016

Objetivos

Los objetivos de este trabajo es la comparación entre dos intervenciones y realizar en primera persona una de ellas.

La necesidad de intervenir en las cinco cornucopias es debido al proceso de activo de deterioro en el que se encuentran, y a causa de un fin determinado se comenzará la intervención de restauración-conservación para acercarlas a sus estados originales y frenar sus alteraciones.

Se mostrarán diferentes grados de intervención en cada una de ellas dependiendo de sus características propias y teniendo en cuenta la diferenciación temporales de medios y que define cada intervención.



Metodología

La metodología de este trabajo se divide en tres fase:

1. Fase cognoscitiva

Esta primera fase consiste en la realización de un análisis exhaustivo del contexto histórico- artístico y técnico-material. Son estudios teóricos que aportan conocimientos específicos y generales.

Una vez situadas las características teóricas de las piezas se procede a un estudio de su estado de conservación, que establecerá la aplicación práctica del trabajo, es decir, dependiendo de su estado de conservación y de sus alteraciones variará el procedimiento de actuación.

Por último, y ya que todo proceso de restauración y conservación es un conjunto de trabajos, se realizarán catas y estudios científicos para aportar mayor conocimiento técnico-material de las obras. Este apartado, a pesar de ser de carácter práctico, va incluido en esta primera fase del trabajo ya que es un apoyo para la intervención.

2- Fase operativa

La segunda fase del estudio se caracteriza por ser la actuación sobre las obras, es decir la parte práctica del trabajo. Es la intervención en cada una de las obras describiendo cada uno de los procesos que se realizaron paso a paso.

3- Fase concluyente

Esta fase es la conclusión final de este trabajo. En ella se incluyen las conclusiones del proceso apoyado en las dos anteriores fases y aportando con objetividad los resultados hallados durante todo el proceso.

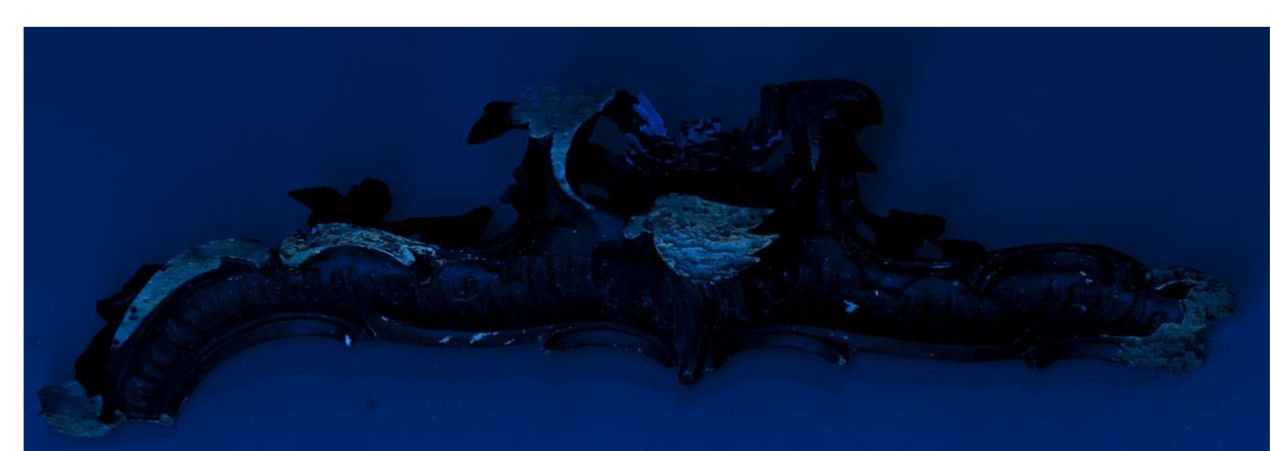


Conclusiones

A lo largo de las intervenciones se encuentran similitudes entre ambas intervenciones y diferencias. La metodología de intervención es la misma utilizada, se basan en los mismos criterios de intervención. No obstante, hay una gran distancia temporal entre ambas intervenciones, por lo que es destacable las diferenciaciones que existen entre ambas principalmente en la forma y en menor proporción de contenido.

La intervención más antigua presenta muchas carencias analíticas, contextuales y documentales, se centra solo en la intervención de las piezas y sin dar apenas detalles (nombre de producto, método utilizado, etc.) al contrario de la intervención más actual que es amplio en estos desarrollos.

Las dos intervenciones son han aplicado de forma correcta pero es necesario que para el desarrollo de una buena conservación-restauración tenga estudios complementarios para una que la intervención no siga los caprichos del restaurador.



XUNTA DE GALICIA

CONSELLERÍA DE CULTURA, EDUCACIÓN
E ORDENACIÓN UNIVERSITARIA

TÍTULO SUPERIOR EN CONSERVACIÓN
RESTAURACIÓN DE BENS CULTURAI S



ESCOLA SUPERIOR
DE CONSERVACIÓN
E RESTAURACIÓN
DE BENS CULTURAI S
DE GALICIA